

**МЕЖДУНАРОДНЫЕ СОРЕВНОВАНИЯ
ПО СПОРТИВНОМУ ОРИЕНТИРОВАНИЮ
«ГРАН-ПРИ БЕЛАРУСЬ 2022»
*посвящаются памяти С.Е.Гуриновича***

БЮЛЛЕТЕНЬ № 2

**16 – 18
сентября
2022**

Вязьинка



Северное сияние возле деревни Вязьинка. © Wikimedia Foundation

1. ОБЩИЕ ПОЛОЖЕНИЯ

Настоящие международные соревнования по спортивному ориентированию «Гран-При Беларусь 2022» (далее – соревнования), относятся к числу официальных мероприятий и проводятся в соответствии с Республиканским календарным планом проведения спортивных мероприятий на 2022 год, утвержденных приказом Министерства спорта и туризма Республики Беларусь от 08.12.2021 года № 372, и в соответствии с Календарным планом спортивных и спортивно-массовых мероприятий на 2022 год ОСО «Белорусская федерация ориентирования».

2. ЦЕЛИ И ЗАДАЧИ СОРЕВНОВАНИЙ

Соревнования проводятся с целью развития и популяризации спортивного ориентирования как вида спорта в Республике Беларусь, вовлечения в занятия им детей и подростков.

Задачи, решаемые в ходе проведения соревнований:

- пропаганда спорта как важного средства укрепления здоровья детей, подростков и молодежи, приобщение их к здоровому образу жизни;
- поддержка олимпийского движения в Республике Беларусь;
- определение сильнейших спортсменов в каждой из возрастных групп;
- выявление с целью дальнейшей подготовки перспективных молодых спортсменов;
- развитие международного сотрудничества и укрепление связей со спортсменами дружественных стран;
- воспитание у спортсменов патриотизма, любви к своей Родине, чувства товарищества и коллективизма, трудолюбия и целеустремленности, уважения к правам и свободам человека, бережного отношения к окружающей среде.

3. СРОКИ И МЕСТО ПРОВЕДЕНИЯ СОРЕВНОВАНИЙ

Соревнования проводятся с 16 по 18 сентября 2022 года в районе Купаловского мемориального заповедника «Вязынка» Молодечненского района Минской области по следующей программе:

16 сентября 2022 года

(в течение дня)

- Заезд иностранных и иногородних участников. Регистрация иностранных участников в Центре соревнований.

17 сентября 2022 года

10.30 – 13.00

- Регистрация участников в центре соревнований.

13.00 – 13.30

- Торжественное открытие соревнований.

14.00

- Начало старта личных соревнований в заданном направлении на классической дистанции.

14.00 – 16.00

- Старт в группе Open.

18 сентября 2022 года

10.00

– Начало старта личных соревнований в заданном направлении на средней дистанции.

10.00 – 12.00

– Старт в группе Open.

после 13.00

– Подведение итогов соревнований, награждение победителей и призеров. Торжественное закрытие соревнований. Отъезд участников соревнований.



Центр соревнований расположен в д. Вязынка Молодечненского района (координаты: 54.11047, 27.18689).

4. РУКОВОДСТВО ПРОВЕДЕНИЕМ СОРЕВНОВАНИЙ

Общее руководство и организация соревнований осуществляются ОСО «Белорусская федерация ориентирования» и спортивным клубом «Люсерж» совместно с Министерством спорта и туризма Республики Беларусь, осуществляющим контроль за проведением соревнований.

Непосредственная подготовка и проведение соревнований возлагаются на оргкомитет и судейскую коллегию, главное управление спорта и туризма Минского областного исполнительного комитета, отдел спорта и туризма Молодечненского районного исполнительного комитета.

5. УЧАСТВУЮЩИЕ ОРГАНИЗАЦИИ И УЧАСТНИКИ

К участию в соревнованиях в личном зачете допускаются спортсмены в составе команд учащихся учреждений дополнительного образования детей и молодежи, команд ДЮСШ, ФОЦ, учреждений общего среднего образования, учреждений профессионально-технического образования, учреждений высшего образования, коллективов физической культуры и клубов, команды предприятий и организаций, а также спортсмены, участвующие лично.

К участию в соревнованиях допускаются команды и отдельные спортсмены, получившие приглашение, согласно данного Положения.

Состав спортивной делегации не ограничен.

В случае малого количества участников в группе (менее 6) организаторы оставляют за собой право объединять группы.

Заявившиеся участники соревнуются по следующим возрастным группам: М12, Ж12, М14, Ж14, М16, Ж16, М18, Ж18, М20, Ж20, М21, Ж21, М35, Ж35, М40, Ж40, М45, Ж45, М50, Ж50, М55, Ж55, М60, Ж60, М65, Ж65, М70, Ж70, М75, Ж75, М80, Ж80, Open 1, Open 2.

Руководители (представители) команд обеспечивают явку участников на церемонии открытия, закрытия соревнований, награждения и выход участников на старт. Несут ответственность за соблюдение дисциплины и техники безопасности, пожарной безопасности, общих требований по предотвращению распространения коронавируса COVID-19 всеми членами команды в местах проживания и проведения соревнований.

Спортсмены, руководители (представители) команд, тренеры и другие участники обязаны выполнять все требования настоящего Положения и Правил соревнований, проявляя при этом дисциплинированность, организованность, уважение к соперникам, судьям и зрителям.

Допуск команд и отдельных спортсменов к участию в соревнованиях осуществляет мандатная комиссия, назначаемая главной судейской коллегией.

6. ПОРЯДОК ПОДАЧИ ЗАЯВОК НА УЧАСТИЕ

Все команды и отдельные спортсмены, получившие данное Положение, подтверждают свое участие путем подачи предварительной (технической) заявки, направляемой через онлайн форму на сайте ОСО «БФО» <http://orient.by/> не позднее **13 сентября 2022 года до 23:59:59**.

При отсутствии возможности регистрации на сайте ОСО «БФО» и других вопросах по заявке обращаться по моб. тел. +375 33 630-77-86 или по адресу электронной почты Grand.Prix.Belarus@gmail.com.

Заседание мандатной комиссии состоится 17 сентября 2022 года с 10:00 до 13.00 в центре соревнований первого дня.

В мандатную комиссию необходимо предоставить следующие документы:

- именную заявку на участие в соревнованиях;
- документ, удостоверяющий личность и подтверждающий возраст (паспорт, водительские права);

- справку о состоянии здоровья и допуске к участию в соревнованиях каждого спортсмена, заверенную подписью врача и печатью учреждения здравоохранения (*совершеннолетние участники могут вместо справки дать расписку о личной ответственности за свою жизнь и здоровье*);

- копию платежного документа об оплате регистрационного взноса.

Ответственность за оформление и своевременное представление заявок возлагается на руководителей (представителей) организаций, направляющих спортсменов на соревнования, или персонально на спортсменов, принимающих участие в соревнованиях лично.

Изменения в заявках и стартовых протоколах допускаются в соответствии с Правилами соревнований.

7. ИНФОРМАЦИЯ О МЕСТНОСТИ И КАРТАХ

17 СЕНТЯБРЯ 2022 ГОДА, ПОВЯЗЫНЬ КЛАССИЧЕСКАЯ ДИСТАНЦИЯ

Местность. На дистанциях сильно пересеченная с крупными и мелкими формами рельефа, перепад высот на склонах до 25 м, закрыта на дистанциях на 90-95%. Дорожная сеть развита слабо. Лес, в основном, смешанных пород в основном средней и хорошей проходимости, заболоченных участков нет. Грунт твердый.

Значительная часть полуоткрытых пространств из-за высокой растительности труднопроходимы. Участки полуоткрытых пространств, показанных знаком 404 с наложением знака 409 (узкой вертикальной штриховкой), в большинстве случаев труднопроходимы, на некоторых участках встречается крапива. Знаком 417 (отдельно стоящее дерево) обозначены дубы, выделяющиеся своими размерами. Рекомендуются закрытая форма одежды.

Опасные места. Колючая проволока вдоль дороги у карьера, автомобильные дороги с малоинтенсивным движением.

Предварительные параметры дистанций:

Группа	Длина, км	Кол-во КП	Масштаб
М 12	2,2	6	7500
М 14	3,4	9	7500
М 16	3,5	8	7500
М 18	5,8	12	10000
М 20	7,5	13	10000
М 21	9,3	16	10000
М 35	8,0	14	10000
М 40	7,3	13	10000
М 45	7,3	13	10000
М 50	5,6	12	10000
М 55	5,0	10	10000
М 60	4,5	9	10000
М 65	4,5	9	10000
М 70	3,8	11	7500
М 75	3,1	9	7500
М 80	3,1	9	7500
Open1	4,5	7	7500

Группа	Длина, км	Кол-во КП	Масштаб
Ж 12	2,2	5	7500
Ж 14	2,5	6	7500
Ж 16	3,4	9	7500
Ж 18	3,5	8	7500
Ж 20	4,7	9	10000
Ж 21	7,0	12	10000
Ж 35	5,8	10	10000
Ж 40	5,4	13	10000
Ж 45	4,4	8	10000
Ж 50	3,6	8	7500
Ж 55	3,6	8	7500
Ж 60	3,4	8	7500
Ж 65	3,4	8	7500
Ж 70	3,1	8	7500
Ж 75	3,1	8	7500
Ж 80	2,9	8	7500
Open2	2,9	8	7500

**18 СЕНТЯБРЯ 2022 ГОДА, ВЯЗЫНКА (ШКОЛА)
СРЕДНЯЯ ДИСТАНЦИЯ**

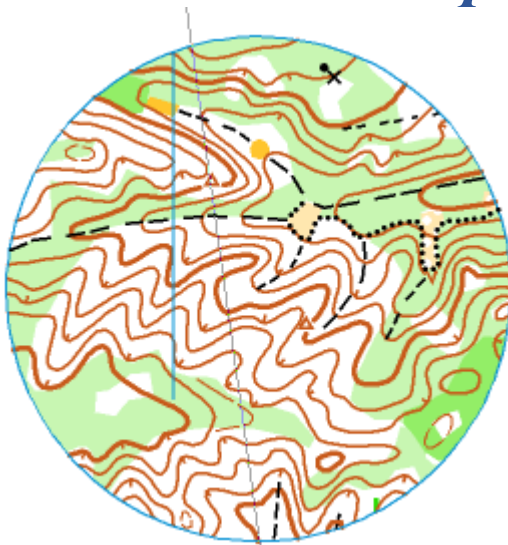
Местность. На дистанциях **сильно** пересеченная местность с крупными и мелкими формами рельефа, присутствуют лоцины овражистого типа с промоинами до 2 м, перепад высоты на склоне до 30 м., закрыта на дистанциях до 95%. Дорожная сеть развита слабо. Лес смешанных пород в основном с хорошей проходимостью, заболоченных участков нет. Грунт твердый.

Участки полуоткрытых пространств, показанные знаком 404 с наложением знака 409 (узкая вертикальная штриховка) в большинстве случаев труднопроходимы, встречается крапива. Знаком 417 (отдельно стоящее дерево) обозначены дубы, выделяющиеся своими размерами. Рекомендуются только закрытая форма одежды.

Опасные места. Крутые склоны оврагов – необходимо соблюдать осторожность.

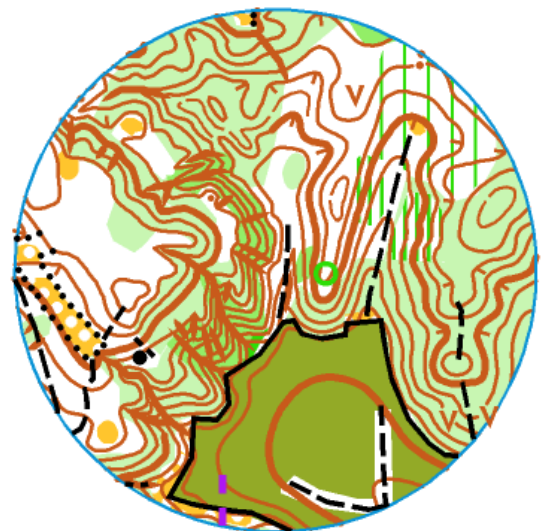
Предварительные параметры дистанций. Параметры дистанций будут опубликованы в бюллетене № 3. Время победителя – согласно правилам соревнований.

Образцы карт



17.09.2022

Классическая дистанция



18.09.2022

Средняя дистанция

КАРТЫ

Масштаб карты:

17.09.2022 – 1:10000, 1:7500 (для групп указан в таблице параметров),
18.09.2022 – 1:7500.

Сечение рельефа – 2,5 м.

Автор карт: Анатолий Лабановский.

Корректировка: Анатолий Лабановский, Александр Лабановский (2020 – 2022 гг.). При корректировке использовался Garmin GPSmap 62S.

Техническая поддержка: Дмитрий Давидович.

8. УСЛОВИЯ ФИНАНСИРОВАНИЯ СОРЕВНОВАНИЙ

Расходы по подготовке и проведению соревнований несут ОСО «Белорусская федерация ориентирования», СК «ЛюСерж», Молодечненский районный исполнительный комитет, главное управление спорта и туризма Минского облисполкома.

Расходы по проезду участников к местам проведения соревнований, проживанию, питанию участников и оплате целевого взноса на организацию соревнований осуществляются за счет командирующих (направляющих) организаций и самих участников.

Финансирование соревнований осуществляется за счет средств организаторов соревнований, спонсоров и средств, полученных от участников по оплате целевого (регистрационного) взноса.

Для организации и проведения соревнований участники оплачивают **регистрационный взнос** в размере:

Группы	За два дня	За один день
М/Ж 12-16, М/Ж 70-75	10,00 бел. руб.	5,00 бел. руб.
М/Ж 18-20, Ж55, М/Ж 60-65, Open	20,00 бел. руб.	10,00 бел. руб.
М/Ж 21-50, М 55	30,00 бел. руб.	15,00 бел. руб.

Бесплатно принимают участие в соревнованиях почетные члены ОСО «БФО»; участники в группах М/Ж 80; тренеры больших детских команд (по 1 тренеру за 15 участников); члены многодетных семей (при предъявлении удостоверения многодетной семьи).

Аренда чипа — бесплатно. В случае утери чипа, участник возмещает его стоимость в размере 100 бел. рублей.

Штраф за неприехавшего участника – 50% от целевого взноса. При оплате целевого взноса безналичным способом – за неприехавших участников взнос не возвращается.

Оплата за участие в соревнованиях – путем перечисления целевого взноса безналичным способом (не позднее 14 сентября 2022 года).

Реквизиты для оплаты:

Получатель: Минская городская федерация ориентирования ОСО «БФО», УНП: 102379077.

Банк получатель: ЗАО «БСБ Банк», БИК UNBS BY2X

Расчетный счет: BY41 UNBS 3015 2177 2000 0000 0933.

Назначение платежа: Целевой взнос на организацию соревнований.

При невозможности оплаты целевого взноса безналичным способом возможна его оплата при прохождении регистрации в центре соревнований.

Все поступившие регистрационные взносы являются целевыми и используются исключительно на организацию и проведение соревнований.

9. ПОРЯДОК ОРГАНИЗАЦИИ СУДЕЙСТВА

Судейство соревнований осуществляется судьями, согласованными с ОСО «БФО». Состав судейской коллегии формируется главной судейской коллегией и действует на основании Правил соревнований, а также принимает решения по всем вопросам, согласно предоставленным правам и обязанностям, в том числе руководствуясь данным Положением.

Главный судья – Андрей Яковлев, моб. тел. +375 29 613 81 52.

Главный секретарь – Елена Гуйдо, моб. тел. +375 33 630 77 86.

Зам. главного судьи по организационным вопросам – Любовь Козлова.

Зам. главного судьи по дистанциям Анатолий Лабановский.

Планировка дистанции (классическая) — Анатолий Лабановский, Александр Лабановский.

Планировка дистанции (средняя) – Анатолий Лабановский.

Инспектор – Дмитрий Давидович.

Контролер ОСО «БФО» – Андрей Морозов.

10. ПОРЯДОК ОРГАНИЗАЦИИ МЕДИЦИНСКОГО ОБЕСПЕЧЕНИЯ

Для оказания скорой и неотложной помощи в местах проведения соревнований будет организовано дежурство бригады скорой медицинской помощи либо медицинского работника, обеспеченного всем необходимым для оказания первой медицинской помощи.

Проведение соревнований осуществляется в соответствии с Рекомендациями по проведению санитарно-противоэпидемических мероприятий, направленных на минимизацию риска завоза и распространения инфекции COVID-19, при организации работы спортивных объектов, проведении спортивных тренировок/соревнований, утвержденными Министерством здравоохранения Республики Беларусь.

11. ПОРЯДОК ОПРЕДЕЛЕНИЯ И НАГРАЖДЕНИЯ ПОБЕДИТЕЛЕЙ (ПРИЗЕРОВ)

Победители и призеры соревнований определяются отдельно в каждой возрастной категории по наименьшей сумме времени прохождения дистанций двух дней соревнований.

Победители и призеры по группам МЖ 12, 14, 16, 18 награждаются дипломами, медалями и памятным призами.

Победители и призеры по группам М21 и Ж21 награждаются дипломами, медалями и специальными призами.

Победители и призеры по группам МЖ 20, 35, 40, 45, 50, 55, 60, 65, 70, 75 награждаются дипломами и медалями.

12. ПОРЯДОК ПОДАЧИ ПРОТЕСТОВ И ИХ РАССМОТРЕНИЯ

Представитель команды или участник соревнований может опротестовать результат соревнований в случае нарушений правил соревнований или судейских ошибок, повлекших нарушения в определении результатов соревнований, а также в случае неправильного допуска команд или отдельных спортсменов к данным соревнованиям.

Письменный протест с указанием пунктов правил, которые были нарушены, подается главному секретарю соревнований на имя главного судьи.

Протесты рассматриваются главной судейской коллегией в установленном порядке. Несвоевременно поданные протесты не рассматриваются.

13. МЕРЫ БЕЗОПАСНОСТИ

Дистанции соревнований будут спланированы с учетом требований безопасности. Участники обязаны соблюдать правила дорожного движения, беречь окружающую среду, соблюдать правила и нормы пожарной безопасности.

Участники соревнований принимают участие в соревнованиях под свою личную ответственность.

14. ПРОЖИВАНИЕ

Варианты проживания участников соревнований:

- в полевом лагере в районе арены соревнований (приготовление еды – на газовых горелках);
- на базе учреждения образования «Республиканский центр экологии и краеведения» (г. Минск, ул. Лукьяновича, 18; тел. 8 (017) 342-25-76, 8 (017) 342-28-79) – по предварительным заявкам;
- на базе Минской областной турбазы (Минский район, п. Ратомка, ул. Привокзальная, 1; тел. +375 29 688-93-83) – по предварительным заявкам;
- в гостиницах г. Минска и г. Молодечно.

Настоящее Положение является приглашением на соревнования.